

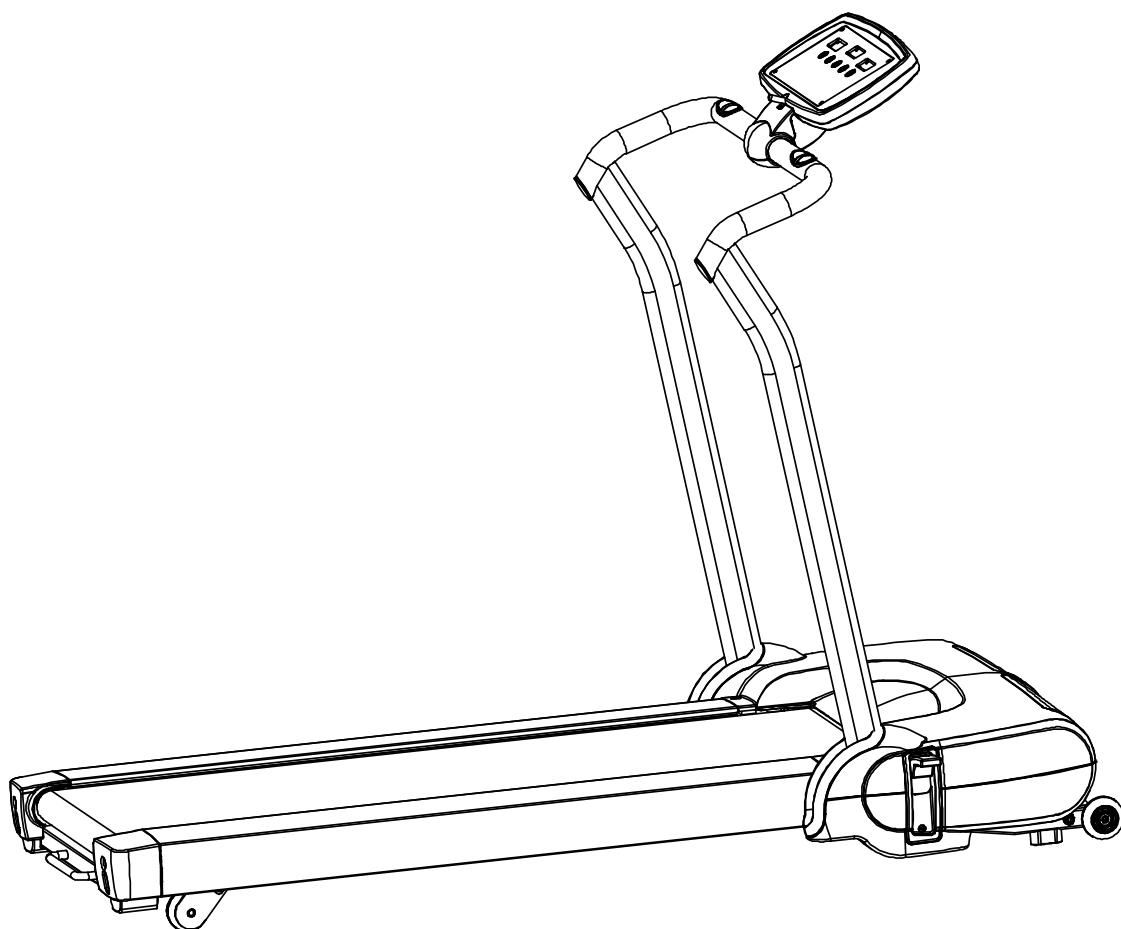
4.35E TREADMILL



БЕГОВАЯ ДОРОЖКА

Модель 4.35E

Руководство пользователя



Ограничение веса пользователя: 110 кг

CE

МЕРЫ ПРЕДОСТОРОЖНОСТИ

ПРЕДУПРЕЖДЕНИЕ: Чтобы уменьшить опасность ожогов, возникновения пожара, поражения электрическим током или получения травмы, прежде чем приступать к использованию беговой дорожки, прочитайте важные предостережения и другую полезную информацию, содержащиеся в настоящем руководстве. Владелец устройства обязан обеспечить, чтобы все пользователи этой беговой дорожки были в полной мере информированы обо всех предупреждениях и мерах предосторожности.

- Используйте беговую дорожку только таким образом, как это описано в настоящем руководстве.
- Устройство должно быть установлено на горизонтальной поверхности, при этом за ним необходимо предусмотреть свободное пространство протяженностью минимум 2 метра (6 футов). Не помещайте беговую дорожку на каком-либо покрытии, закрывающем вентиляционные каналы. Чтобы защитить пол или ковер от повреждений, подложите под беговую дорожку половик.
- При выборе места для установки беговой дорожки убедитесь, что устройство, помещенное в этом месте, не препятствует доступу к выключателю электропитания.
- Держите беговую дорожку в закрытом помещении, в котором нет повышенной влажности и запыленности. Не устанавливайте беговую дорожку в гараже или на террасе, либо вблизи воды.
- Не используйте беговую дорожку в помещениях, где применяются аэрозоли или проводятся процедуры с использованием кислорода.
- Никогда не допускайте к беговой дорожке детей младше 12 лет, а также домашних животных.
- Беговую дорожку не должны использовать люди, вес которых превышает **110 кг**.
- Ни в коем случае не разрешайте находиться на беговой дорожке более чем одному человеку одновременно. Перед использованием беговой дорожки надевайте подходящую одежду, удобную для выполнения упражнения. Не носите слишком свободную одежду, которая может быть захвачена движущимися частями беговой дорожки. И мужчинам, и женщинам рекомендуется использовать бандажи, применяемые спортсменами. Всегда надевайте спортивную обувь. Никогда не используйте беговую дорожку босиком, надев только чулки или носки; не надевайте также сандалии.

- Шнур питания необходимо подключать исключительно к заземленной розетке, присоединенной к сети электропитания отдельным проводом. К этому же проводу не должен быть подключен никакой другой прибор.
- Всегда шагайте по беговому полотну широкими шагами, а прежде чем ступить на него, приведите беговую дорожку в движение.
- Перед использованием обязательно проверьте свою беговую дорожку, чтобы убедиться, что все ее части находятся в рабочем состоянии.
- Прежде чем сойти с бегового полотна, дайте ему возможность полностью остановиться.
- Ни в коем случае не вставляйте никаких предметов или частей тела в какие-либо отверстия.
- Выполняйте требования техники безопасности в отношении подключения вашей беговой дорожки к сети электропитания.
- Шнур питания должен быть удален от колес, позволяющих регулировать наклон, также нельзя прокладывать шнур питания под беговой дорожкой. Не используйте беговую дорожку, если шнур питания поврежден или изношен.
- Прежде чем приступить к очистке или к техническому обслуживанию беговой дорожки, обязательно отключите ее от сети электропитания. Техническое обслуживание вашей беговой дорожки должно производиться исключительно уполномоченным представителем сервисного центра, который проинструктирован изготовителем и получил от него разрешение выполнять эти работы. Если эти указания не будут выполнены, то гарантийные обязательства на данное устройство теряют силу.
- Никогда не оставляйте беговую дорожку без присмотра, в то время когда она функционирует.
- Это оборудование относится к классу В (оборудование домашнего использования).

ТРЕБОВАНИЯ В ОТНОШЕНИИ СИСТЕМЫ ЭЛЕКТРОПИТАНИЯ

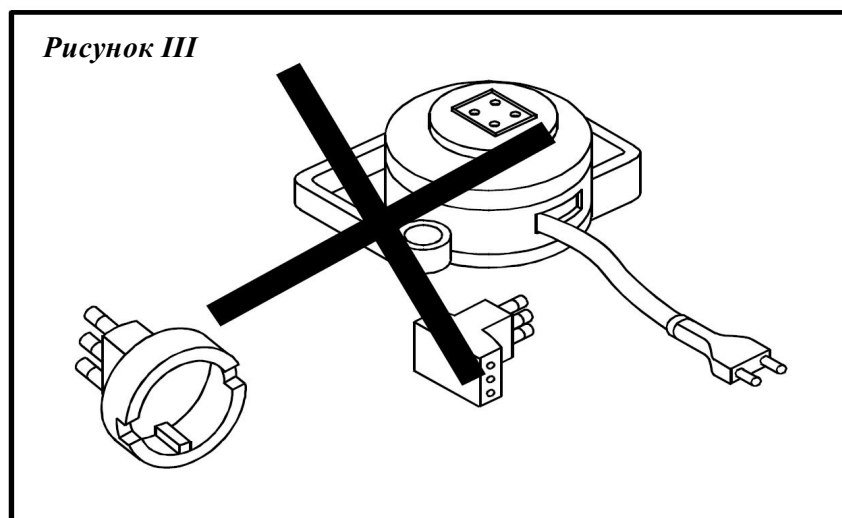
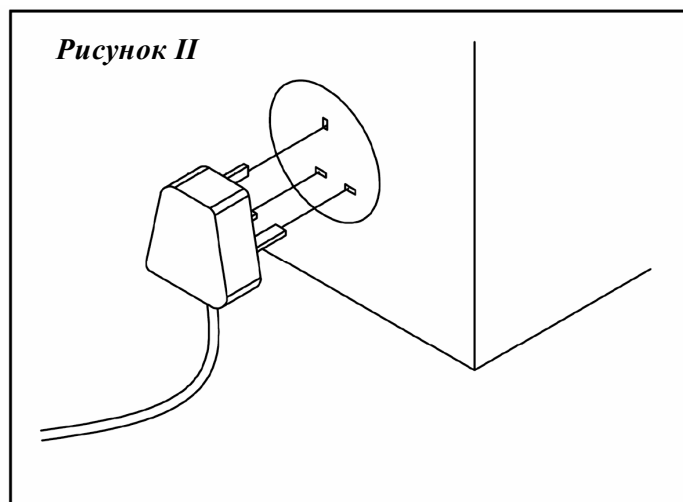
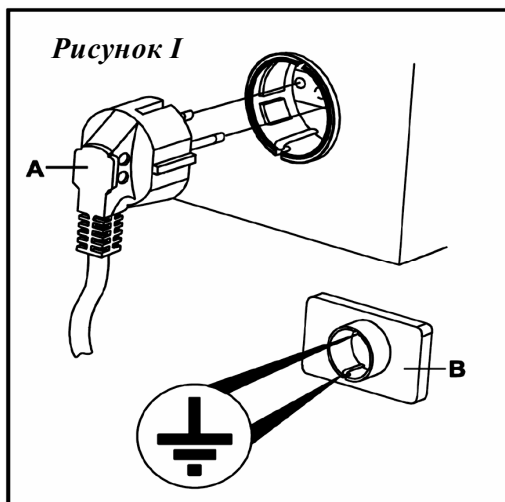
Неправильное подключение вилки шнура питания, которая имеет контакт, обеспечивающий заземление, может создать опасность поражения током. Если у Вас возникли сомнения относительно правильности заземления устройства, то необходимо проконтролировать заземление, пригласив квалифицированного электрика или специалиста по техническому обслуживанию. Ни в коем случае не производите доработку вилки, поставляемой вместе с изделием, если она не подходит к сетевой розетке; пусть квалифицированный электрик установит сетевую розетку требуемого типа.

Внезапные изменения напряжения в сети электропитания, к которой подключена беговая дорожка, могут привести к серьезным ее повреждениям. Выбросы и толчки напря-

жения, а также помехи могут возникать при включении и выключении других устройств или в результате атмосферных разрядов (во время грозы). Чтобы уменьшать вероятность повреждения беговой дорожки, для ее подключения к сети обязательно используйте устройство защиты от перенапряжений (в комплект поставки оно не входит).

Чтобы уменьшить риск поражения электрическим током, эту беговую дорожку необходимо заземлить. В случае возникновения отказа в беговой дорожке заземление обеспечивает путь наименьшего сопротивления для электрического тока. Этот беговая дорожка поставляется заказчику с электрическим шнуром, имеющим специальный провод и контакт разъёма, обеспечивающие заземление оборудования. Обязательно подключите шнур питания к устройству защиты от перенапряжений, которое должно быть включено в соответствующую сетевую розетку выход, установленную и заземленную в соответствии со всеми местными нормами и постановлениями.

Это изделие необходимо подключать к сети электропитания с номинальным значением напряжения 230 вольт посредством заземлённого разъема, схематическое изображение которого приведено ниже на рисунке I (или на рисунке II).



На рисунке III приведены примеры неправильного подключения устройства к сети.

ПОДГОТОВКА К СБОРКЕ УСТРОЙСТВА

Вскройте коробки

Теперь Вы готовы открыть коробки, в которых находится ваше новое оборудование. Пользуясь инвентарным списком, убедитесь, что в коробках содержатся все части устройства. С помощью перечня комплектующих частей и их рисунков проверьте количество этих частей – именно указанное в перечне количество требуется для сборки этого изделия надлежащим образом. Если каких-либо частей недостает, или если у Вас возникли какие-то вопросы относительно сборки устройства, свяжитесь с местным розничным торговцем, у которого было приобретено устройство.

Подберите инструменты

Прежде чем приступить к сборке вашего устройства, удостоверьтесь, что Вы подобрали все необходимые инструменты, которые могут Вам потребоваться, чтобы должным образом собрать устройство. Если все необходимые инструменты будут у Вас под рукой, то это позволит сэкономить время и сделать сборку быстрой и необременительной.

Освободите своё рабочее пространство

Убедитесь, что Вы очистили от посторонних предметов значительное пространство, достаточное для беспрепятственной сборки устройства. Удостоверьтесь, что в пределах этого пространства нет таких предметов, которые могли бы вызвать травму в процессе выполнения сборки. После того как устройство будет полностью собрано, проверьте, что вокруг него осталось достаточно свободного пространства, требуемого для нормального использования устройства.

Пригласите помощника

На некоторых из этапов сборки может потребоваться подъем тяжестей. Рекомендуется, чтобы во время сборки этого изделия у Вас был помощник.

Ограничение веса пользователя

Пожалуйста, имейте в виду, что для этого изделия существует ограничение веса пользователя. **Если ваш вес превышает 110 кг, то Вам не рекомендуется использовать это изделие: если вес пользователя превышает это предельное значение, то могут произойти серьезные повреждения.** Это изделие не рассчитано на нагрузку, создаваемую пользователем, вес которого превышает вышеуказанный предел.

Меры безопасности и техническое обслуживание

1. Применение устройства может быть безопасным только при условии его контроля на отсутствие повреждений и износа.
2. При выявлении дефектов немедленно производите замену дефектных компонентов, и не используйте оборудование до завершения ремонта.
3. Всегда выполняйте следующее правило: располагайтесь на беговой дорожке прежде, чем Вы начнете приводить ее в действие. Сходите с беговой дорожки после того, как все ее части остановятся.
4. Чтобы предотвратить опасность, всегда проверяйте легко изнашиваемые узлы, например, шкив и т.д.
5. Для предотвращения опасности предусмотрен аварийный останов. Приведя его в действие, Вы можете немедленно остановить беговую дорожку и сойти с нее.

ПЕРЕЧЕНЬ КОМПЛЕКТУЮЩИХ ЧАСТЕЙ

Номер части	Наименование части	Количество
101	Накладной лист	1
102	Вкладыш компьютера	1
103	Плата компьютера	1
104	Верхняя часть корпуса пульта управления	1
105	Нижняя часть корпуса пульта управления	1
106	Ключ безопасности	1
107	Ячейка ключа безопасности	1
108	Микропереключатель	1
201	Стойка	1
202	Верхний фиксатор пульта	1
203	Нижний фиксатор пульта	1
204	Датчик пульса	2
205	Нижний кожух стойки	2
206	Левый регулировочный держатель стойки	1
207	Правый регулировочный держатель стойки	1
208	Левый кожух фиксатора складывания	1
209	Правый кожух фиксатора складывания	1
210	Фиксатор складывания	2
211	Пластмассовая шайба	2
301	Рама колеса для перемещения	1
302	Внутренняя обшивка передней опоры	2
303	Левый держатель передней опоры	1
304	Правый держатель передней опоры	1
305	Передняя прокладка передней опоры	2
306	Внешняя обшивка передней опоры	2
307	Наконечник передней рамы для перемещения 20×30 мм	2
308	Нижняя прокладка передней рамы для перемещения	2
309	Колесо для перемещения	2
310	Верхняя соединительная трубка передней опоры	2
311	Нижняя соединительная трубка передней опоры	2
312	Втулка передней рамы для перемещения	4

Номер части	Наименование части	Количество
401	Верхняя обшивка двигателя	1
402	Держатель двигателя	1
404	Плата управления двигателем	1
405	Двигатель постоянного тока	1
406	Приводной ремень	1
407	Левая передняя обшивка двигателя	1
408	Правая передняя обшивка двигателя	1
409	Нижняя обшивка двигателя	1
501	Беговое полотно	1
502	Левое боковое ограждение	1
503	Правое боковое ограждение	1
504	Левый задний наконечник	1
505	Правый задний наконечник	1
506	Дека	1
601	Основная рама	1
602	Ось переднего ролика	1
603	Передний ролик	1
604	Задний ролик	1
605	Ось заднего ролика	1
606	Поперечина основной рамы	1
607	Крышка пластины переключения питания	1
608	Переключатель напряжения питания	1
609	Пластина переключения питания	1
610	Разъем для подключения питания	1
611	Защита по питанию	1
612	Круглая прокладка Ø20×13 мм	2
613	Держатель заднего колеса для перемещения	2
614	Колесо для перемещения	2
615	Наконечник держателя колеса для перемещения	2
616	Прокладка деки	8
701	Кабель (7 выводов)	1
702	Контактный датчик пульса	2
703	Кабель ключа безопасности (2 вывода)	1

Номер части	Наименование части	Количество
709	Верхний провод контактного датчика пульса	2
801	Винт 3×14 мм	5
802	Винт М3×8 мм	2
803	Винт М4×15 мм	46
804	Винт 3×14 мм	1
805	Шайба 10×6 мм	2
806	Шайба 4 мм	2
807	Винт М4×35 мм	2
808	Гайка М10	9
809	Шайба 20×10×2 мм	14
810	Шайба 23×10×4 мм	4
811	Болт М10×25×15 с шестигранным шлицем	4
812	Гайка М6	2
813	Шайба 24×6×2 мм	2
814	Пружина 2×34 мм	2
815	Болт М12×79 мм	2
816	Фиксирующий штифт 5×50 мм	2
817	Винт 4×14 мм	6
818	U-образный металлический лист	6
819	Винт М4×12 мм	4
820	Гайка М8×13×4 мм	2
821	Шайба 16×8×1 мм	2
822	Гайка М8×13×6,5 мм	2
823	Гайка М8	4
824	Шайба 16×8×2 мм	6
825	Шайба 10×6 мм	4
826	Шайба 23×6×2 мм	4
832	Шайба 26×8×3 мм	2
833	Шайба 26×8×13 мм, прокладка	1
834	Болт М8×78 мм	1
835	Болт М8×14 с шестигранным шлицем	2
836	Пружинная шайба 14×8×1,6 мм	2
838	Болт М10×120×20 мм	1

Номер части	Наименование части	Количество
840	Болт М8×48 мм	1
841	Болт М5×14 мм	4
842	Шайба 19×4 мм	18
843	Направляющая бокового ограждения	8
844	Болт М8×30 мм	10
845	Болт М6×45 мм	3
846	Шайба 12×6×1,5 мм	3
848	Болт М16×33,5 мм	2
849	Болт М12×55×30 мм	2
850	Шайба 24×12×2 мм	4
851	Металлическая втулка	2
852	Болт М10×52×14 мм	2
853	Шайба 25×10×2 мм	2
854	Металлическая втулка 10×7,5 мм	2
855	Винт М3×8 мм	2
856	Скоба крепления провода типа R8	3
857	Скоба крепления провода типа R5	1
858	Регулировочная шайба ролика	4
859	Винт М2×6 мм	11
860	Ось пружины	2
861	Пружина	2
862	Соединитель 8×55-М6×15-М4×15	2

ДИАГРАММА КОМПЛЕКТУЮЩИХ ЧАСТЕЙ

Большинство комплектующих частей, показанных на этой диаграмме, было заранее собрано на заводе-изготовителе.

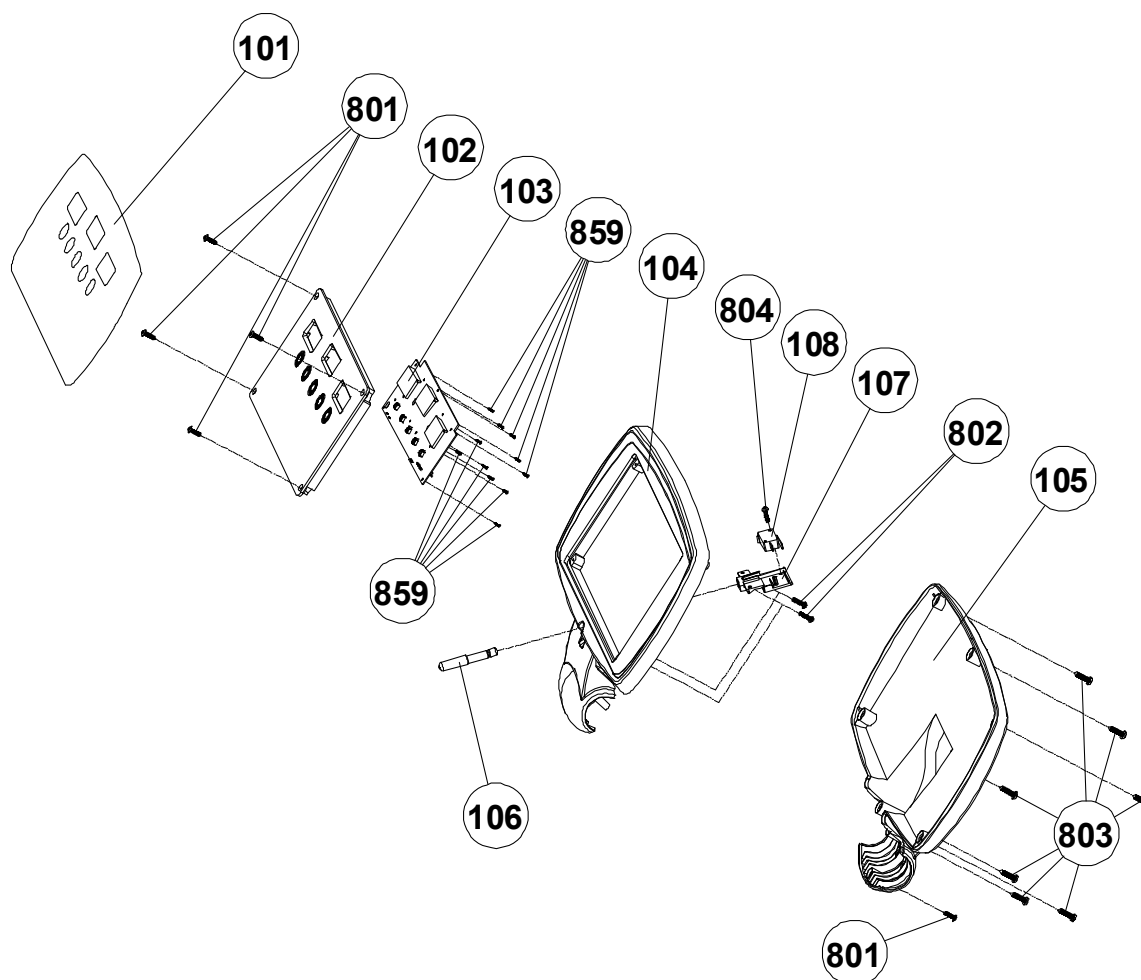


ДИАГРАММА КОМПЛЕКТУЮЩИХ ЧАСТЕЙ (продолжение)

Большинство комплектующих частей, показанных на этой диаграмме, было заранее собрано на заводе-изготовителе.

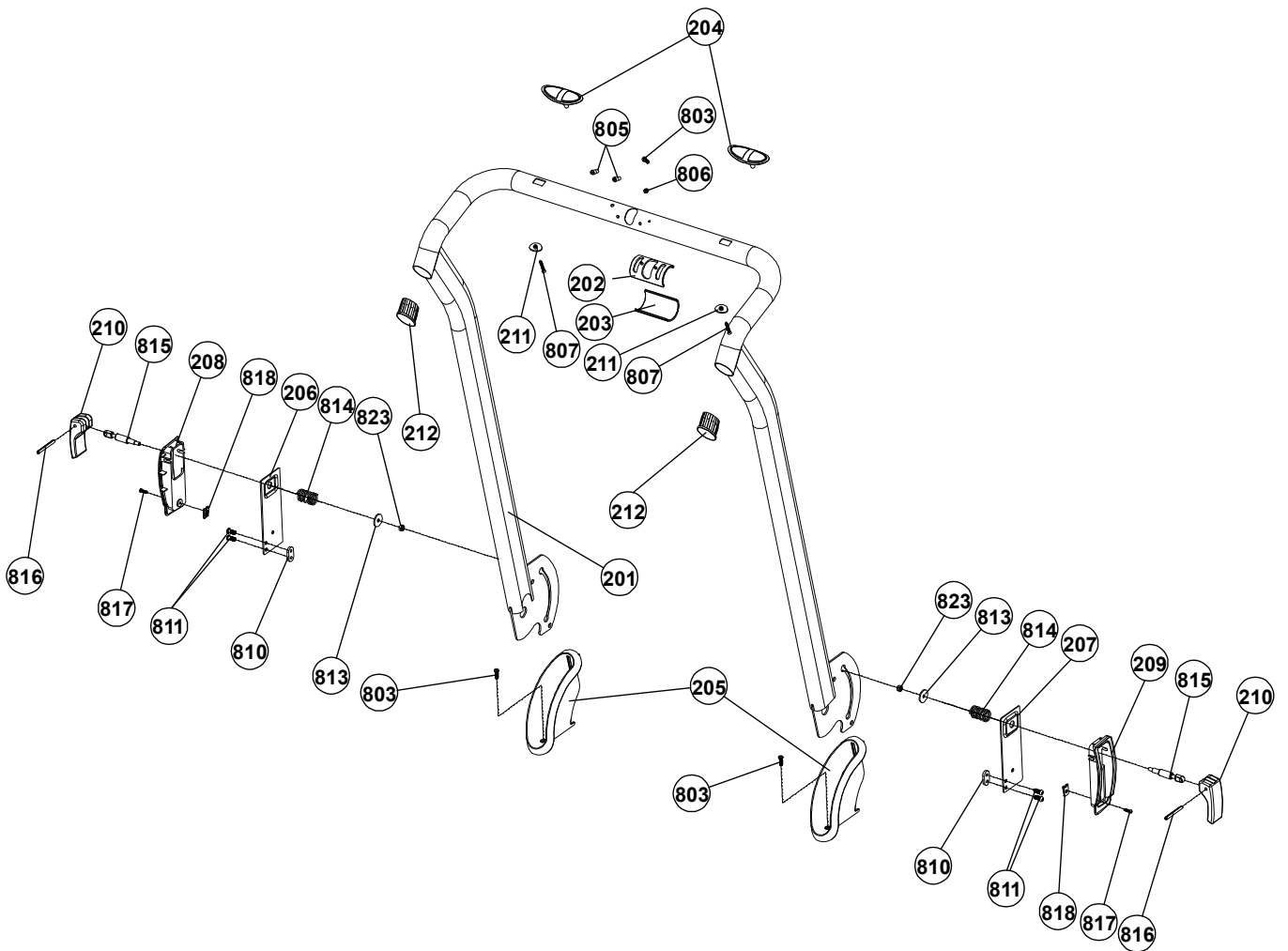


ДИАГРАММА КОМПЛЕКТУЮЩИХ ЧАСТЕЙ (продолжение)

Большинство комплектующих частей, показанных на этой диаграмме, было заранее собрано на заводе-изготовителе.

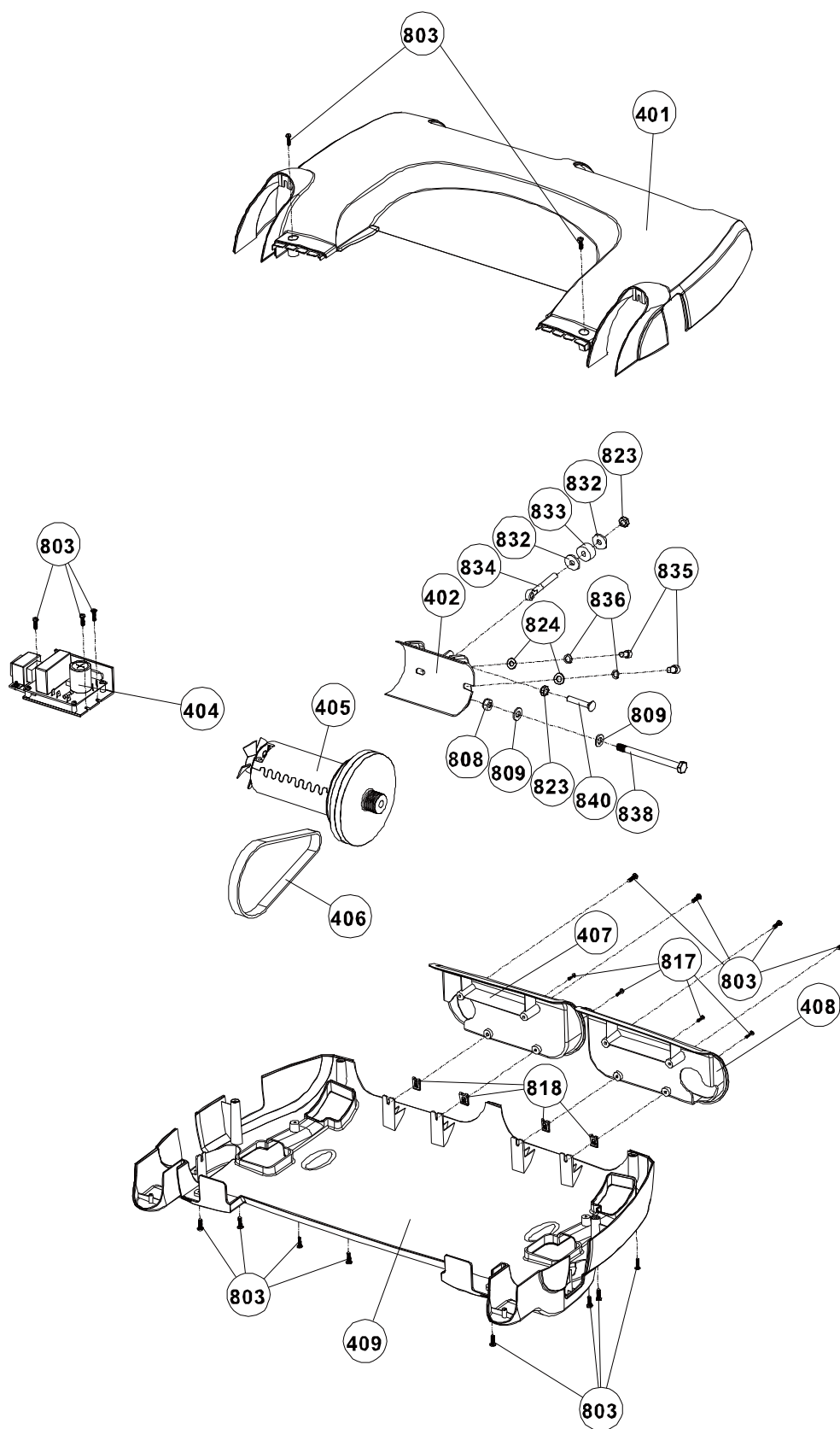


ДИАГРАММА КОМПЛЕКТУЮЩИХ ЧАСТЕЙ (продолжение)

Большинство комплектующих частей, показанных на этой диаграмме, было заранее собрано на заводе-изготовителе.

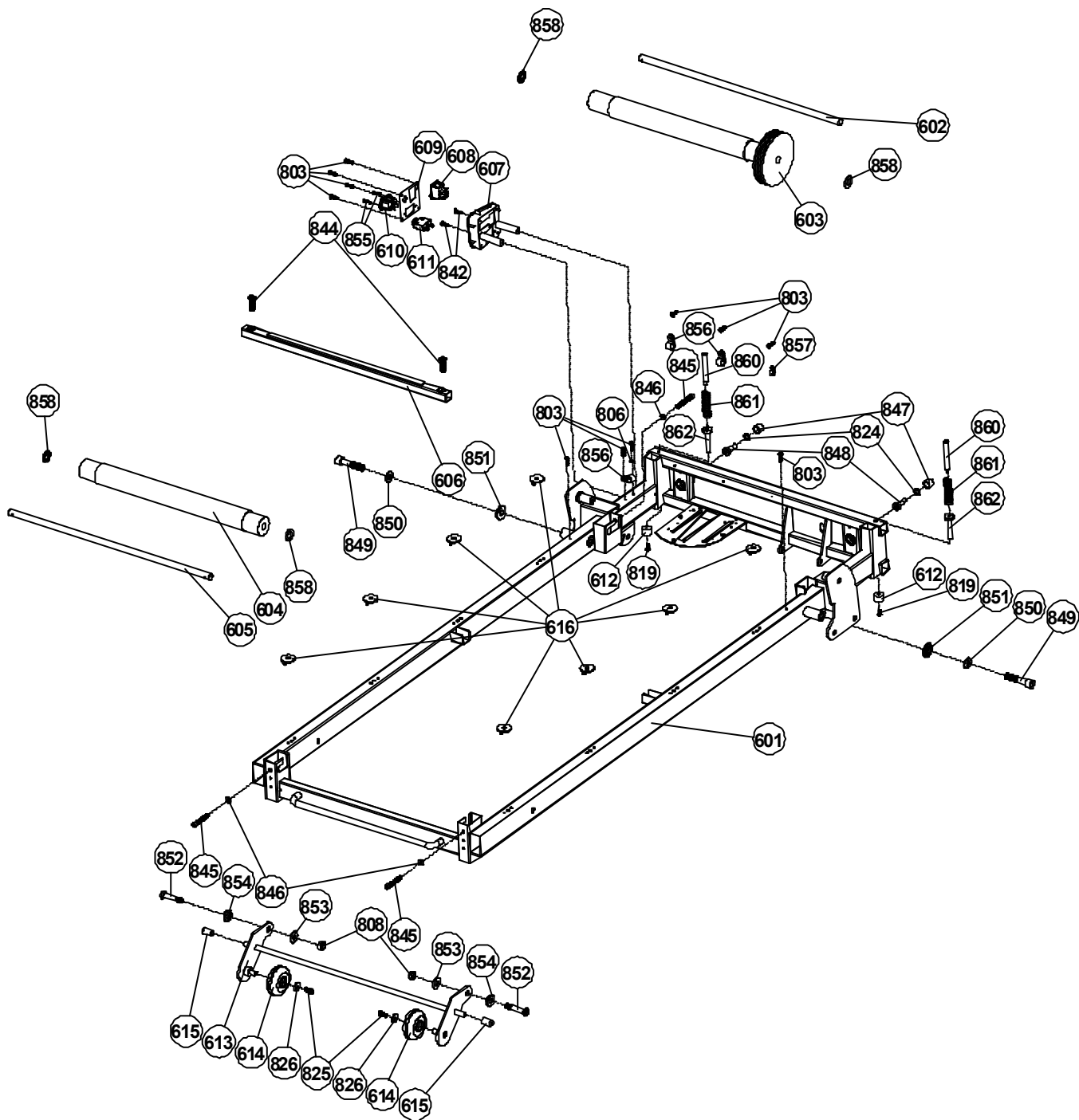


ДИАГРАММА КОМПЛЕКТУЮЩИХ ЧАСТЕЙ (продолжение)

Большинство комплектующих частей, показанных на этой диаграмме, было заранее собрано на заводе-изготовителе.

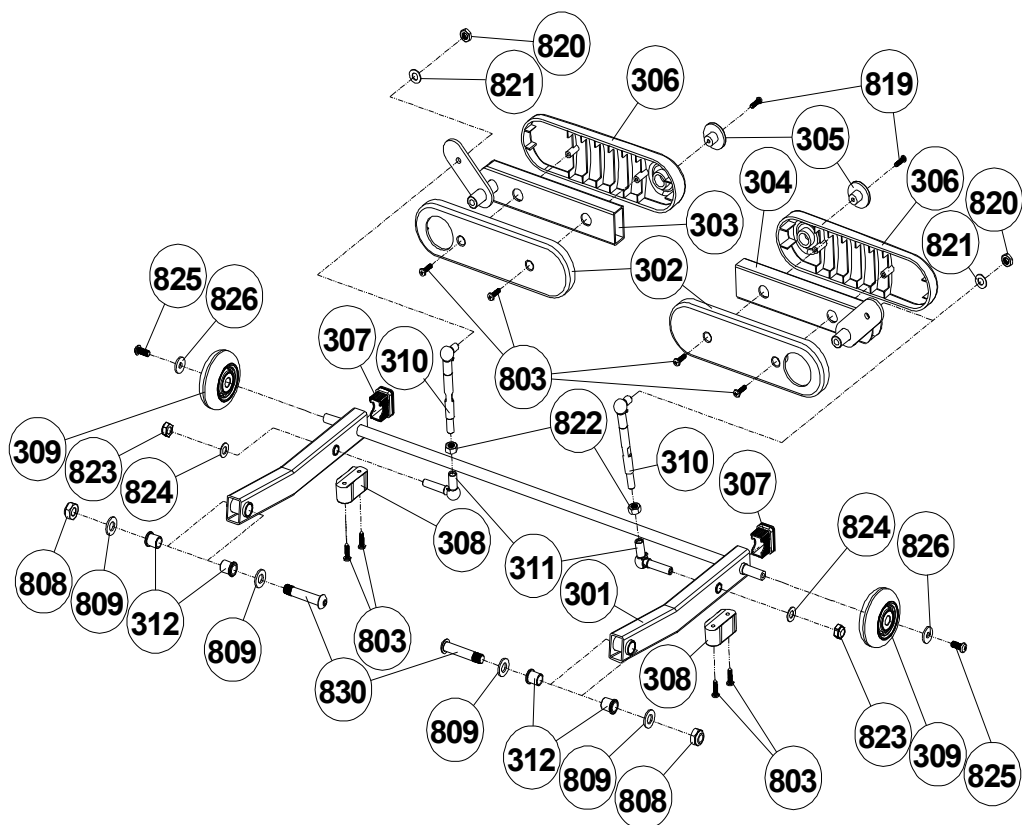
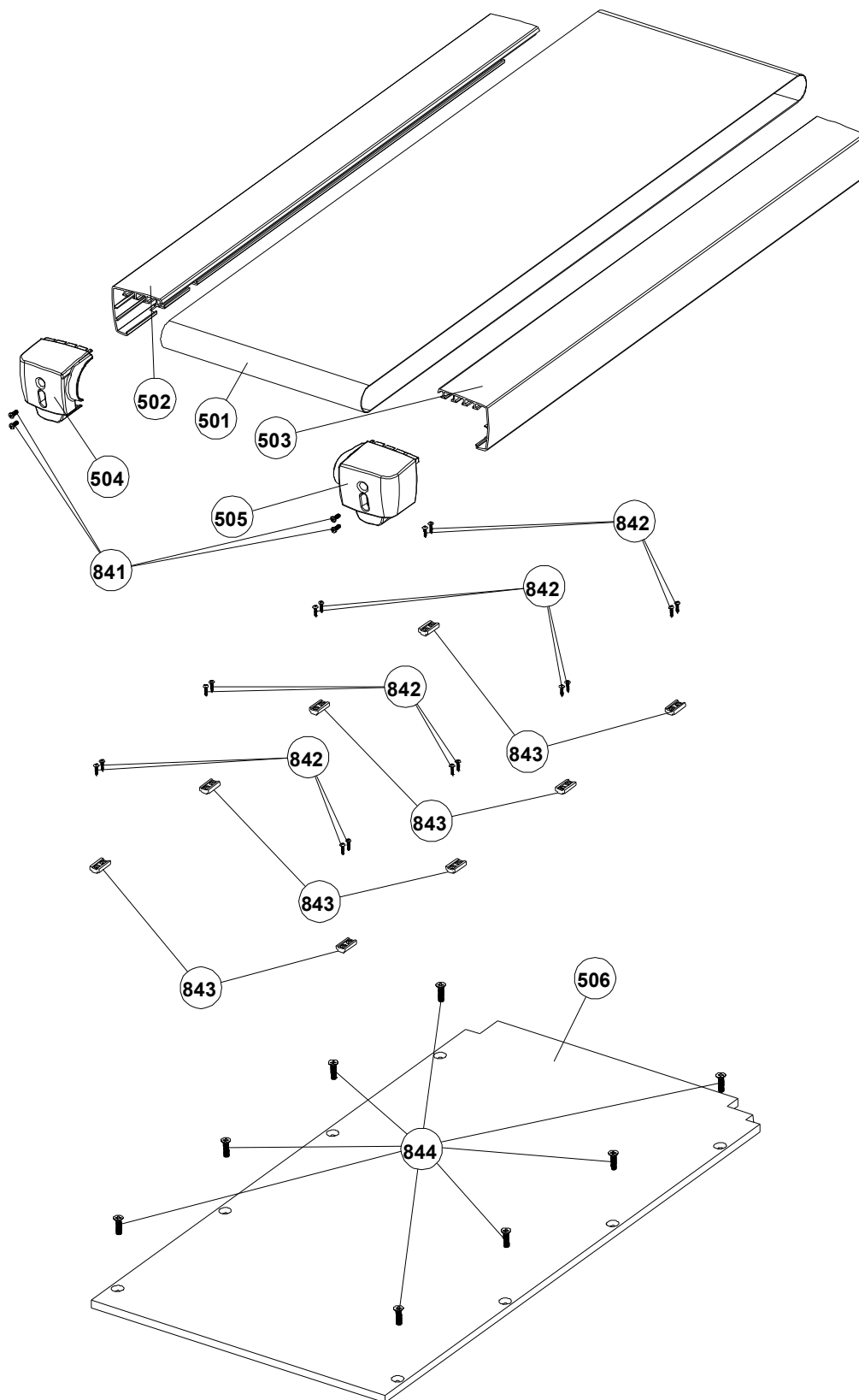
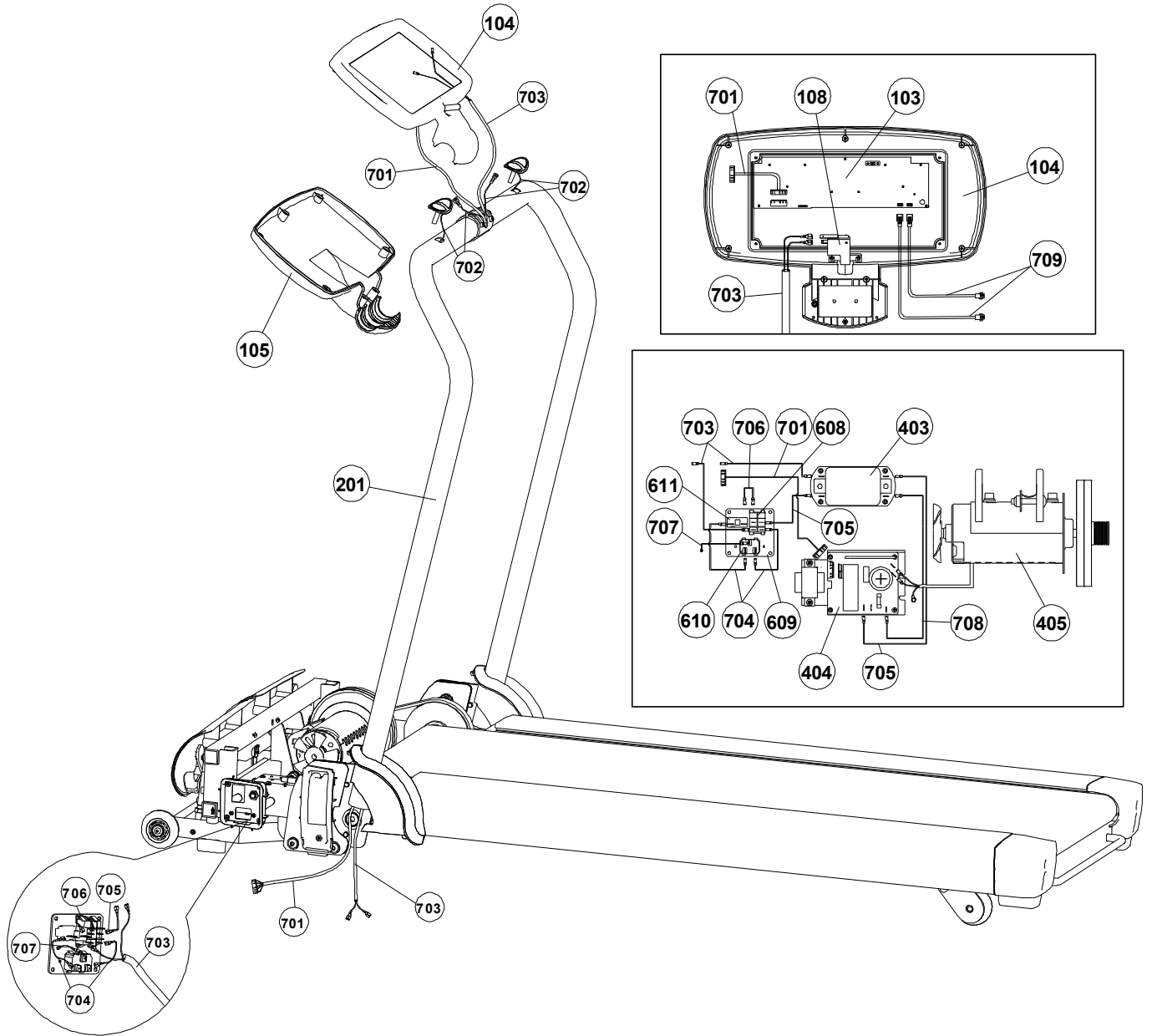


ДИАГРАММА КОМПЛЕКТУЮЩИХ ЧАСТЕЙ (продолжение)

Большинство комплектующих частей, показанных на этой диаграмме, было заранее собрано на заводе-изготовителе.



РАЗВОДКА ВНУТРЕННИХ ПРОВОДОВ



СБОРКА УСТРОЙСТВА

Чтобы привести свою беговую дорожку в рабочее состояние, выполните следующие указания:

1. Выньте свою беговую дорожку из упаковки и расположите на полу, как показано на *рисунке 1*.

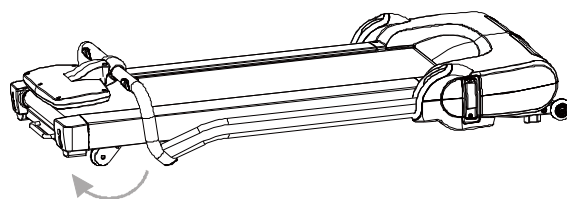


Рисунок 1

2. Освободите фиксатор складывания, чтобы можно было привести стойку в вертикальное положение, как показано на *рисунке 2*.

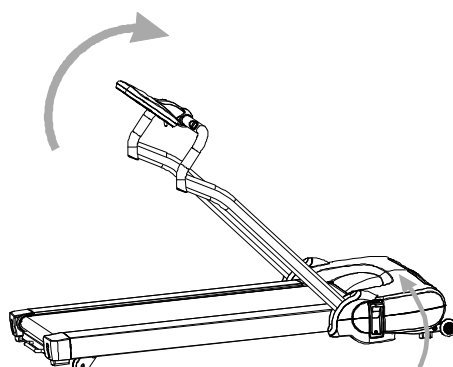


Рисунок 2

3. Поверните пульт управления в требуемое положение, как показано на *рисунке 3*, и нажмите фиксатор складывания, чтобы зафиксировать верхнюю часть устройства. Теперь ваша беговая дорожка подготовлена к использованию.

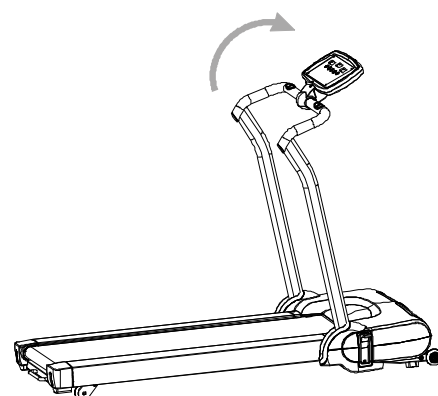


Рисунок 3

4. РЕГУЛИРОВКА НАКЛОНА

Предусмотрено два уровня наклона бегового полотна: 0% (горизонтальный уровень) и наклон, равный 6%. Требуемый уровень наклона можно установить, выбрав соответствующее положение колес наклона. Взявшись одной рукой за рукоятку (В), поднимите устройство, а другой рукой измените положение колес наклона, как показано на *рисунке 4*.

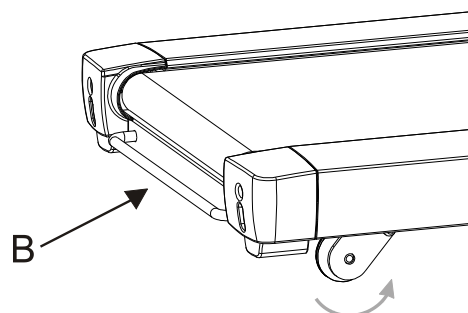
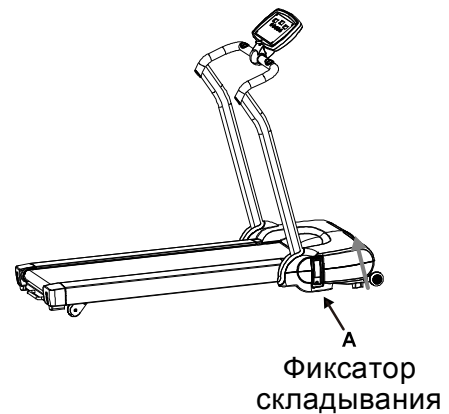


Рисунок 4

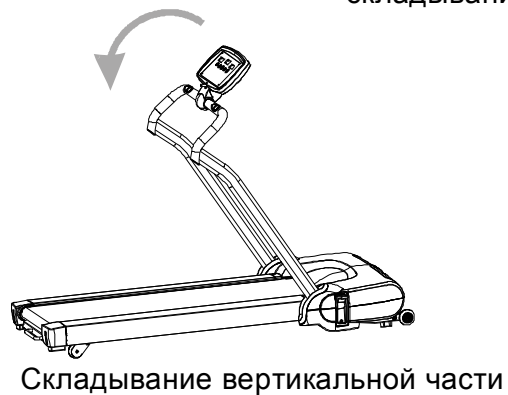
СКЛАДЫВАНИЕ БЕГОВОЙ ДОРОЖКИ

ПРЕДОСТЕРЕЖЕНИЕ: Прежде чем приступить к складыванию беговой дорожки, убедитесь, что шнур питания отключен от сетевой розетки.

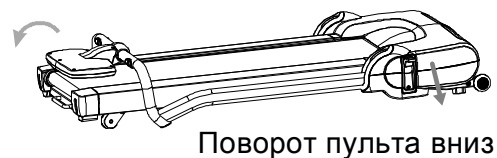
1. Держите стойку обеими руками. Чтобы разблокировать вертикальную часть устройства, нажмите ногой фиксатор складывания (А).



2. Опускайте стойку до тех пор, пока она не станет параллельной по отношению к беговому полотну.



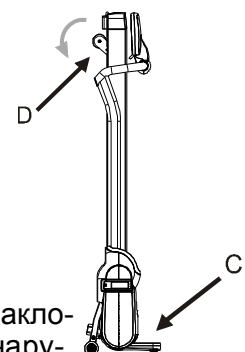
3. Прижмите пульт управления к верхней стороне бегового полотна.



4. Обеими руками возьмитесь за край настила (В) и поднимайте его в вертикальное положение.



5. Заблокируйте фиксатор складывания беговой дорожки и поверните переднюю ножку (С) на 90° в противоположном направлении, чтобы она была перпендикулярна основанию беговой дорожки. Поверните колеса наклона (D), как показано на рисунке.



Прежде чем изменять положение колес наклона, нужно развернуть переднюю ножку нару-

РАЗВОРАЧИВАНИЕ БЕГОВОЙ ДОРОЖКИ

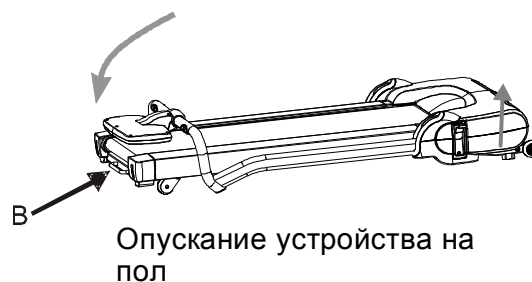
ПРЕДУПРЕЖДЕНИЕ: Во избежание травм ущерба, не приступая к разворачиванию устройства, убедитесь, что рама настила стоит устойчиво и надежно.

Чтобы привести вашу беговую дорожку в рабочее положение, следуйте этим указаниям:

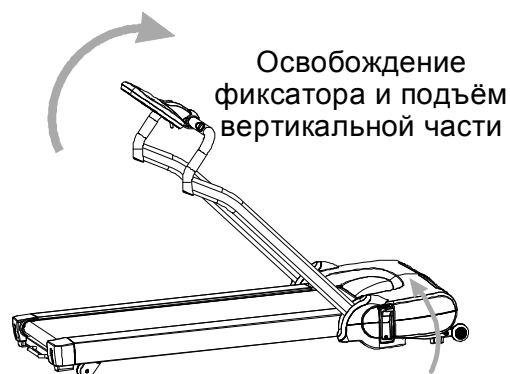
1. Прежде чем опустить устройство на пол, разверните колеса наклона наружу и поверните переднюю ножку внутрь.



2. Взявшись обеими руками за край настила (B), приведите его в горизонтальное положение.



3. Чтобы разблокировать вертикальную часть устройства, нажмите фиксатор складывания (A). Перемещая в правую сторону вертикальную часть устройства, поднимите её.



4. Поверните пульт управления и установите его в правильное положение.

